

UŽIVATELSKÝ MANUÁL PRO 3-ŠŤŮROVÉ NE-DEPOWEROVATELNÉ KOMOROVÉ a SINGLE SKIN KITY

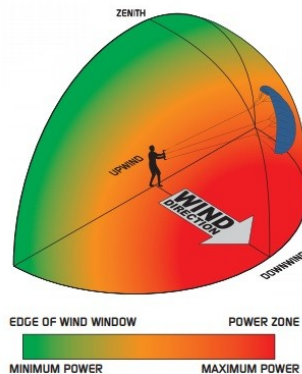
Vážený zákazníku, děkujeme Vám, že jste si koupil kite PETER LYNN. Rádi bychom Vás ujistili, že jste si vybral kite nejvyšší kvality zpracování a výkonu. Přečtěte si, prosím, před použitím Vašeho kite tento manuál. Doporučujeme také dodržovat zásady a bezpečnostní pravidla uvedená v tomto manuálu, která Vám pomohou maximalizovat Vaši radost a také prodloužit životnost Vašeho kite.

Před prvním použitím kitu si pečlivě přečtěte tento manuál, aby jste se seznámili se základní manipulací s kitem, používanou terminologií a základními bezpečnostními zásadami. Uchovejte tento manuál s Peter Lynn kitem pro případné pozdější nahlédnutí.

Tento manuál není návodem „jak kitovat“. Před použitím kitu doporučujeme absolvovat odborná kiting kurzy v jedné z profesionálních kiting škol.

Větrné okno

Před prvním použitím kitu je důležité porozumět pojmu „větrné okno“. Větrným oknem nazýváme prostor, ve kterém se může kite pohybovat. Přiložený obrázek znázorňuje místa, kde má kite největší tah (přímo po větru od ridera, nazýváme též „power zóna“) a kde má naopak tah nejmenší (kraje okna a 12. hodina).



Hledání místa

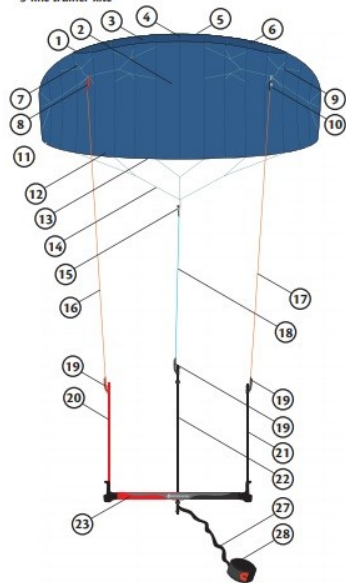
Pro létání se snažíme najít vhodné a bezpečné místo. To je ve směru větru – před kopcem, kde vítr zesiluje. Na druhé straně za kopcem a na vrcholu kopce dochází k turbulencím. Mořským útesům se vyhněte. Na jejich vrcholu se vítr láme a turbulence je stejná jako za kopcem. Snažte se najít místo bez velkých překážek.

POZOR!

Nikdy nelétejte s kitem blízko elektrického vedení, kolejí a letišť. Přesvědčte se, že v prostoru alespoň 100m po větru od vás nejsou žádné překážky, budovy a lidé. Nikdy nelétejte na přelidněném místě. Začněte létat ve slabém větru. Nelétejte s drakem v silnějším větru než uvádí výrobce u jednotlivých velikostí draka. Větrný rozsah každé velikosti a modelu draka se liší a je uveden na obalu draka. Při špatné, neodborné manipulaci nebo překročení větrného rozsahu můžete draka poškodit nebo ohrozit sebe a své okolí. Pro správnou manipulaci především větších draků doporučujeme oslovit kitemový kurz. Např. www.kite-kurzy.cz

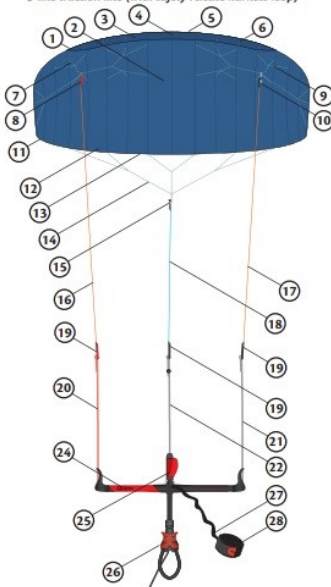
Schéma sestavení kitu - terminologie

3-line trainer kite

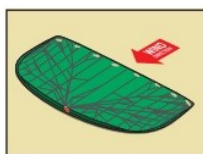


1. Vrchní vrstva
2. Spodní vrstva
3. Přívody vzduchu
4. Suchý zip na uchycení šňůr
5. Náběžná hrana
6. Žebra
7. Levý vývaz
8. Levé uchycení šňůr
9. Pravý vývaz
10. Pravé uchycení šňůr
11. Suchý zip na odvod nečistot
12. Kanálek pro nečistoty
13. Odtoková hrana
14. Dolní uzda
15. Středové uchycení šňůr
16. Levá řídicí šňůra
17. Prava řídicí šňůra
18. Life line šňůra
19. Objímky na konci řídicích šňůr
20. Levá vyvazovací šňůra
21. Pravá vyvazovací šňůra
22. Středová vyvazovací šňůra
23. Tréninkový bar
24. Tažný bar
25. Rukojeť pro bezpečné přistání
26. Depower loop s bezpečnostním uvolněním
27. Bezpečnostní leash
28. Bezpečnostní pássek na zápěstí

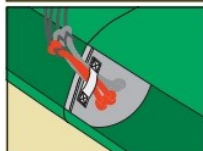
3-line traction kite (with safety release harness loop)



Sestrojení kitu



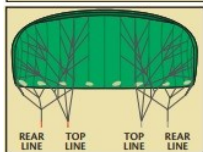
Vytáhněte kite z bagu a rozbalte. Kite položte na zem spodní vrstvou směrem vzhůru, odtokovou hranou směrem proti větru. Na odtokovou hranu položte příhodně závaží (sníh, písek), aby kite neuletěl.



Vyvazovací šňůry jsou zabezpečeny suchým zipem u středové komory náběžné hrany.



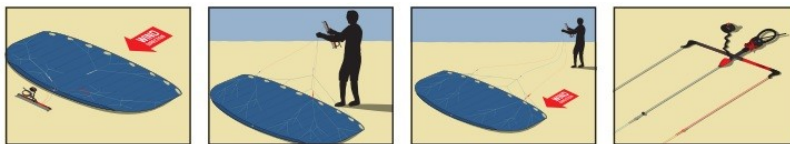
Šňůry vytáhněte a zkontrolujte zda nejsou zamotané.



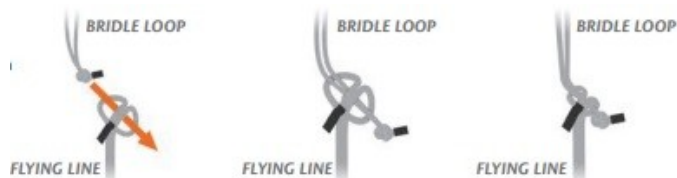
Položte vyvazovací šňůry s kladkami na zem. Připojné místa zadních šňůr položte směrem ven, pro přední šňůry zase směrem dovnitř.

Připojení šňůr a ráhna

1. Postupujte pozadu směrem od kitu, zatímco odmotáváte z ráhna šňůry. Jděte proti směru větru, to zabrání zamotání šňůr a umožní rychlejší a snadnější start.
2. Poté co rozmotáte šňůry se ujistěte, že jsou v pořádku a rovně natažené. Položte ráhno na zem (červená barva na levé straně). Zkontrolujte, zda šňůry nejsou zamotané nebo zaháknuté za některou část ráhna.
3. Jděte zpět ke kitu se šňůrami mezi prsty, tím odstraníte jakékoliv zamotání nebo překroucení šňůr.
4. Připojte šňůry jednu po druhé na své místo.



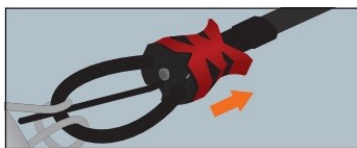
Šňůry spojte liščí smyčkou, viz. obrázek



Bezpečnostní systém – Quick release

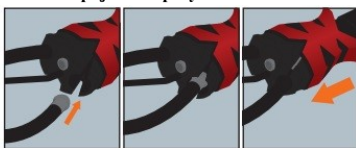
Pokud používáte tažného draka je důležité vědět jak použít bezpečnostní systém a jak jej po použití opět připnout. Doporučujeme systém otestovat před prvním létáním, ať jste obeznámeni s jeho funkcí. Tento systém Vám může zachránit život!

Použití bezp. systému



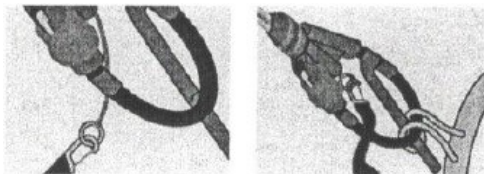
Pro aktivaci bezp. systému zatáhněte červeným úchytem směrem od sebe.

Znovu zapojení bezp. systému



Vložte ocelový konec zpět do středového systému, dokud uvnitř nezaklapne.

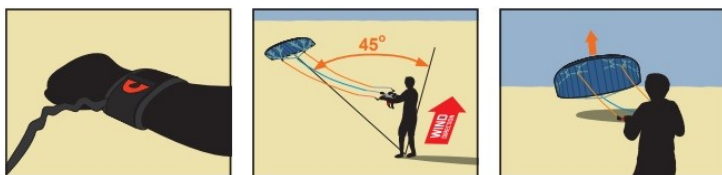
Startování



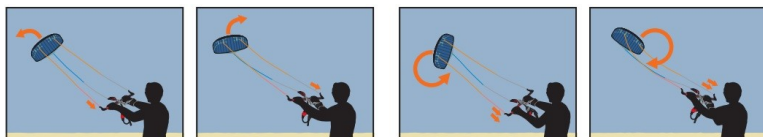
Ujistěte se, že je kite zabezpečen proti nechtěnému ulétnutí. Připojte kite leash ke kovovému kroužku na konci safety šňůry.

Pokud máte dostatek zkušeností s létáním kitu s trapézem, můžete úvazek připojit k trapézu.

Stůjte v pozici kde jsou řídicí šňůry zhruba 45 stupňů od směru větru. Čím více bude kite po směru větru, tím větší tah vyvine při startu. Ještě jednou se ujistěte, že v oblasti nejsou žádní lidé. Udělejte pár pomalých kroků zpět, dokud se kite neodstartuje. Nasměřujte kite na kraj větrného okna a nechte jej vystoupat.



Řízení kitu



Kiteloop

Jakmile je kite ve vzduchu, tak je jeho řízení jednoduché skoro jako jízda na kole. Zatažením za levou řídicí šňůru se kite stáčí doleva a zatažením za pravou doprava. Silnějším a déletrvajícím přitážením řídicí šňůry udělá kite tzv. kiteloop (otočka kitu o 360°). Po tomto kousku jsou šňůry překřížené, ale nebojte. Stačí udělat kiteloop na druhou stranu, aby se šňůry odmotaly. Nedoporučujeme však provádět najednou více než 1 kiteloop na jednu stranu. Může dojít k nadměrnému opotřebení šňůr a k jejich prasknutí.

Odstřelení kite – Quick release

Bezpečnostní systém Vám umožní kite „odstřelit“ bez toho, abyste přišli o kite samotný. Po odstřelení se kite pomalu snese k zemi s minimálním tahem. Pokud omylem upustíte ráhno bez připnutého kite-killera, může kite odletět pryč a ohrozit ostatní osoby nebo kitery v okolí.



Použití bezp. systému

1. Odháknete trapezový úvazek nebo zatáhněte za červenou bezpečnostní pojistku

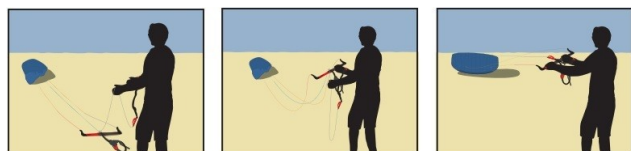
2. Pusťte ráhno. Ráhno sklouzne směrem ke kitu podél středové šňůry, která je připravena ke kite-killeru. Kite poté spadne k zemi. Počkejte až kite úplně dopadne, než budete cokoliv dělat.

Restart kitu při pádu na odtokovou hranu

Zatáhněte za madlo pro restart. Kite začne stoupat vzhůru. Jakmile je ve vzduchu, zatáhněte za jednu stranu ráhna, kite otočí. Jakmile se kite kompletně otočí, pusťte madlo a chytněte ráhno. Nyní můžete pokračovat v létání.

Přistání

Nejprve zkontrolujte, že nejsou v blízkosti žádní lidé, kteří by mohli být kitem ohroženi. Nasměřujte kite na kraj větrného okna a po jeho okraji jej pomalu přiblížte zemi, kde jej může pomocník chytit. Na zemi jej opět zajistěte, aby nedošlo k nechtěnému startu. Přistání v silnějším větru může být komplikovanější. Pro nouzové vyvláčení kitu, případně přistání bez pomocníka, použijte u kitu liše line. Jednoduše pusťte ráhno a kite vyvlaje a pomalu se spustí k zemi. Používejte kite leash při každém létání.

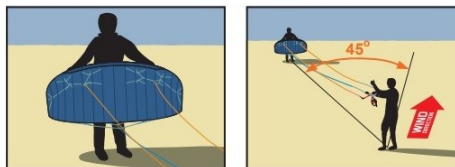


Pojistný kolík trapézového úvazku



Abyste předešli nechtěnému vyháknutí háku z trapézu, můžete použít pojistný kolík. Vložte jej skrz střed háku, těsně pod trubičkou trapézového úvazku.

Start s pomocníkem



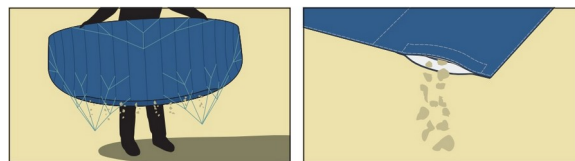
Pokud startujete s pomocníkem, požádejte jej aby držel kite za náběžnou hranu, aby byl připraven odstartovat. Stůjte v pozici 45ti stupňů. Nechte kite nafouknout a zkontrolujte zda jste připraveni odstartovat. Dejte pomocníkovi signál.



Pomocník kite povede směrem nahoru a pustí jej. Nyní kite navedte na kraj větrného okna a nechte stoupat.

Odstanění písku a jiných nečistot z kitu

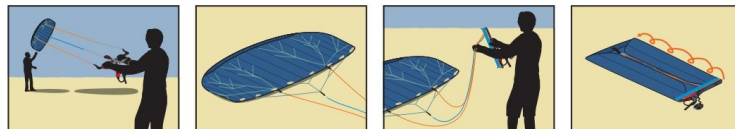
Pokud je v kitu písek, hlína nebo tráva, odstraňte ji, pomůžete tak předejít poškození kitu. Můžete také nečistoty dovést k výpustným otvorům na koncích křidel odtokové hrany.



Údržba a balení

Balení a skládání kitu nevyžaduje žádný speciální postup. Nejprve z něj vypustím všechny vzduch. Přelozíme kite na polovinu šňůrami dovnitř a pomalu začínáme motat do roličky, musíme postupovat pomalu, abychom zbytečně nezatěžovali materiál.

- Pokud je kite mokrá nebo vlhký, můžeme jej smotat, ale musíme v co nejkratší době kite opět rozbalit a nechat vysušit. Plísň by mohly vážně poškodit materiál.
- Materiál kitu degraduje nejvíce působením UV zářením, nenecháváme proto kite sušit na slunci a zbytečně ho nevystavujeme slunečnímu záření.
- Při dlouhodobějším skladování kite volně rozložte, aby nedocházelo ke kompresi a deformaci materiálu.
- Pravidelně kontrolujte stav vašich šňůr.
- Kite umývejte (nejlépe po každém použití) pouze sladkou vodou a nechte volně kompletně vysušit. Nepoužívejte žádné chemické čisticí prostředky.
- Nikdy kite neperte v pračce a nežehele.



DOVOZCE:

WIND&BOARD s.r.o.
708 00 Ostrava
1. Čsl. Arm. Sboru 1557/9
Česká Republika
Tel. +420 724 084 825
Tel. +420 724 958 842
info@kiteboarding.cz
www.kiteboarding.cz

SERVIS:

KITEBOARDING.CZ
Lenka Žůrková
Generála Sochora 1764/22
708 00 Ostrava
Tel. +420 724 958 031
servis@kiteboarding.cz